

## *Försäljning av mineralgödsel för jord- och trädgårdsbruk under 2011/12*

*Slutlig statistik*

Sales of fertilisers for agricultural and horticultural purposes in 2011/12. Final statistics

---

### I korta drag

#### Minskad försäljning av kväve under 2011/12

Försäljningen av kväve i mineralgödsel uppgick under gödselåret 2011/12, dvs. under perioden 1 juli 2011–30 juni 2012, till 148 100 ton. Det är en minskning med 21 700 ton (13 procent) jämfört med året innan.

Försäljningen av fosfor var nästintill oförändrad jämfört med 2010/11 och uppgick till 10 400 ton. Försäljningen av kalium uppgick till 21 500 ton vilket innebär en minskning med 7 procent jämfört med 2010/11. För svavel uppgick försäljningen till 18 600 ton, en minskning med 10 procent jämfört med föregående gödselår. Försäljningen av mineralgödsel räknad som mängd näringsämne per hektar utnyttjad åkermark minskade för kväve, kalium och svavel. För fosfor var mängden näringsämne per hektar utnyttjad åker oförändrad jämfört med 2010/11.

Kadmiuminnehållet i fosforgödselmedel sålda under 2011/12 beräknas totalt till 50 kg, en minskning med uppemot 9 kilo eller 15 procent jämfört med föregående gödselår. Den beräknade medelhalten av kadmium beräknas till 4,9 gram per ton fosfor, vilket är en minskning med 0,8 gram per ton jämfört med föregående gödselår. Försäljningen av fosfor var i nivå med föregående år och minskningen av den totala mängden kadmium beror därför på att kadmiuminnehållet i den sålda fosforgödseln var lägre.

Via ordinarie handelskanaler för mineralgödsel förekommer även försäljning av gödselmedel tillåtna i ekologisk odling. Den försålda mängden växtnäringsämne uppgick till 1 900 ton kväve, 800 ton fosfor och 3 000 ton kalium under 2011/12. Försäljningen av svavel uppgick till 1 900 ton. Gödselmedel tillåtna i ekologisk odling kan även säljas för användning i konventionell odling och för vissa gödselmedel, t.ex. kalimagnesia, kan detta vara vanligt.

Försäljningsstatistikens kvantiteter av mineralgödsel är inte direkt överförbara till faktisk användning ett enskilt år.



**Statistiska centralbyrån**  
Statistics Sweden

Gunnel Wahlstedt, SCB, tfn 019-17 62 45, [gunnel.wahlstedt@scb.se](mailto:gunnel.wahlstedt@scb.se)

Statistiken har producerats av SCB, som ansvarar för officiell statistik inom området.

ISSN 1654-3815 Serie Miljövärd. Utkom den 25 april 2013.

URN:NBN:SE:SCB-2013-MI30SM1301\_pdf

Tidigare publicering: Se avsnittet Fakta om statistiken.

Utgivare av Statistiska meddelanden är Stefan Lundgren, SCB.

## Innehåll

<b>Statistiken med kommentarer</b>	<b>3</b>
Försäljningen av kväve och kalium minskade, medan fosforförsäljningen var oförändrad	3
Gödselmedelpriserna minskade medan spannmålspriserna steg under gödselåret	4
Kadmium i mineralgödsel beräknas totalt till 50 kilo	4
Försäljningen av gödselmedel tillåtna i ekologisk odling	5
Arealen utnyttjad åkermark nästan oförändrad	5
<b>Tabeller</b>	<b>6</b>
Teckenförklaring	6
1. Försäljning av mineralgödsel till jord- och trädgårdsbruk åren 2005/06–2011/12, tusen ton kväve (N) <sup>1</sup>	7
2. Försäljning av mineralgödsel till jord- och trädgårdsbruk åren 2005/06–2011/12, tusen ton fosfor (P) <sup>1</sup>	8
3. Försäljning av mineralgödsel till jord- och trädgårdsbruk åren 2005/06–2011/12, tusen ton kalium (K) <sup>1</sup>	9
4. Försäljning av mineralgödsel till jord- och trädgårdsbruk åren 2005/06–2011/12, kväve (N) per hektar utnyttjad åkermark <sup>1</sup>	10
5. Försäljning av mineralgödsel till jord- och trädgårdsbruk åren 2005/06–2011/12, fosfor (P) per hektar utnyttjad åkermark <sup>1</sup>	11
6. Försäljning av mineralgödsel till jord- och trädgårdsbruk åren 2005/06–2011/12, kalium (K) per hektar utnyttjad åkermark <sup>1</sup>	12
7. Försäljning av mineralgödsel till jord- och trädgårdsbruk åren 2005/06–2011/12, tusen ton svavel (S) <sup>1</sup>	13
8. Försäljning av mineralgödsel till jord- och trädgårdsbruk åren 2005/06–2011/12, svavel (S) per hektar utnyttjad åkermark <sup>1</sup>	14
<b>Fakta om statistiken</b>	<b>15</b>
<b>Detta omfattar statistiken</b>	<b>15</b>
<b>Så görs statistiken</b>	<b>15</b>
Datainsamling och bearbetning	15
<b>Statistikens tillförlitlighet</b>	<b>16</b>
<b>Bra att veta</b>	<b>17</b>
Publicering	17
Annan statistik	17
<b>In English</b>	<b>18</b>
<b>Summary</b>	<b>18</b>
<b>List of tables</b>	<b>18</b>
<b>List of terms</b>	<b>19</b>

## Statistiken med kommentarer

Försäljningen av kväve, fosfor och kalium i mineralgödsel under gödselåret 2011/12, dvs. under perioden 1 juli 2011–30 juni 2012, redovisas i tabellerna 1 – 6. Uppgifter för svavel redovisas i tabellerna 7 – 8. Resultaten för de i tabellerna angivna länsgrupperna är säkrare än länsuppgifterna (se Statistikens tillförlitlighet).

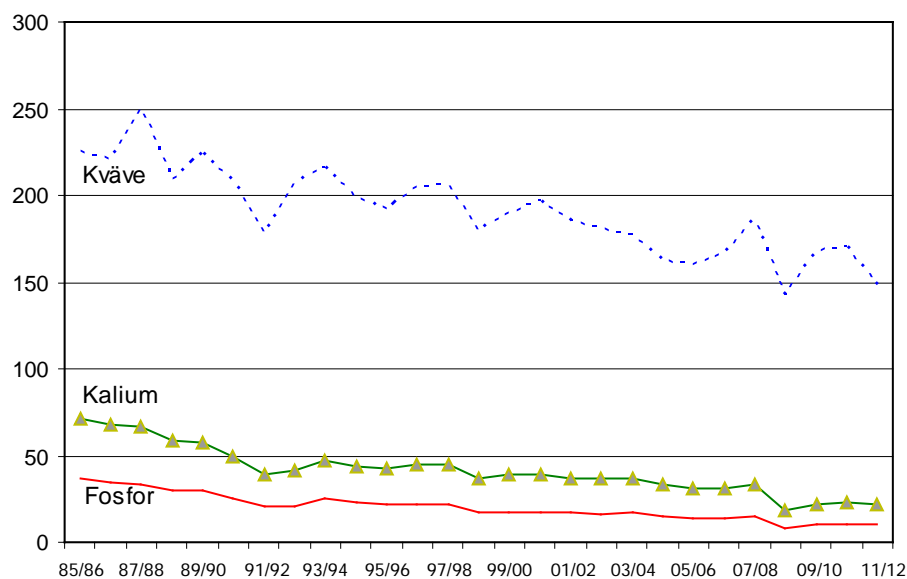
### Försäljningen av kväve och kalium minskade, medan fosforförsäljningen var oförändrad

Försäljningen av *kväve* i mineralgödsel uppgick gödselåret 2011/12 till 148 100 ton, en minskning med 21 700 ton (13 procent) jämfört med föregående år. Under 1970-talet var försäljningen av mineralgödselkväve som störst och uppgick då till omkring 225 000 ton kväve per år, mängderna har sedan dess successivt minskat.

Försäld mängd kväve per hektar utnyttjad åker uppgick för riket till 61 kg, vilket är en minskning med 8 kg per hektar jämfört med 2010/11. Den högsta försäljningen, uttryckt som mängd kväve per hektar utnyttjad åker, redovisas för Skåne län.

### Försäljning av kväve, fosfor och kalium i mineralgödsel åren 1985/86–2011/12

Tusen ton



Försäljningen av *fosfor* i mineralgödsel, har visat en neråtgående trend sedan början av 1980-talet. Försäljningen 2011/12 var i nivå med försäljningen under föregående gödselår och uppgick till 10 400 ton. Försäljningen redovisad per hektar utnyttjad åkermark uppgick till 4,2 kg per hektar, vilket var oförändrat jämfört med föregående gödselår.

Försäljningen av *kalium* i mineralgödsel minskade med 1 600 ton (7 procent) jämfört med föregående år och uppgick för gödselåret 2011/12 till 21 500 ton. Försäljningen redovisad per hektar utnyttjad åkermark minskade från 9,4 till 8,8 kg per hektar. Gödselmedel tillåtna i ekologisk odling (se Tablå A) kan även säljas för användning i konventionell odling och för vissa gödselmedel, t.ex. kalimagnesia, kan detta vara vanligt. En del av minskningen för näringsämnet

kalium i tabell 3 och 6 beror därför på att vissa gödselmedel istället redovisas i sammanställningen för gödselmedel godkända i ekologisk odling.

Försäljningen av *svavel* uppgick 2011/12 till 18 600 ton, vilket innebär en minskning med 10 procent jämfört med föregående gödselår. Försäljningen redovisad per hektar utnyttjad åkermark minskade från 8,4 till 7,6 kg per hektar.

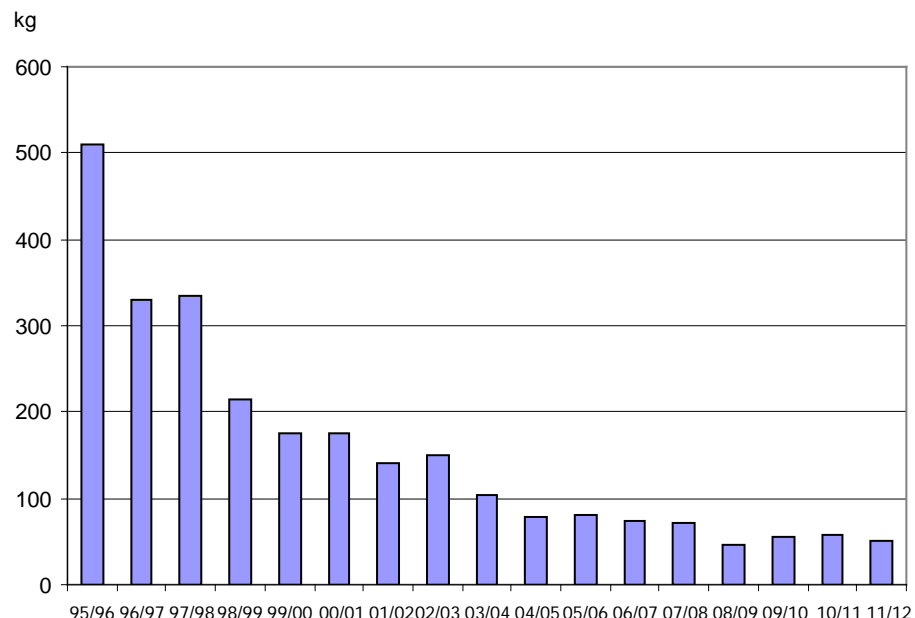
### Gödselmedelpriserna minskade medan spannmålspriserna steg under gödselåret

Priserna på gödselmedel minskade under gödselåret och samtidigt ökade priserna på vegetabilieprodukter, främst spannmål. Minskat kvävepris i kombination med ökat produktpris höjer normalt den optimala kvävegivan. En förklaring till minskningen i försäljningen för kväve gödselåret 2011/12 jämfört med det föregående, torde vara att det fanns mineralgödsel kvar i lager ute på gårdarna från gödselåret 2010/11 och att detta minskade behovet av ytterligare inköp under 2011/12.

### Kadmium i mineralgödsel beräknas totalt till 50 kilo

Kadmium ingår i råfosfat som används vid gödseltillverkningen. Tidigare stod fosforgödslingen för den största kadmiumtillförseln till åkermark. I början av 1970-talet, då kadmiumtillförseln via mineralgödsel var högst, tillfördes ca 3,3 gram per hektar och år. Kadmiumhalten i fosforgödselmedel var då ca 150 g per ton fosfor. Främst genom val av råvaror med låga kadmiumhalter har halterna i fosforgödseln successivt sjunkit. Idag är nedfall från luften den största tillförselkällan på de flesta av åkrarna. Sedan 1994 är det förbjudet att sälja mineralgödsel med kadmiumhalter över 100 g per ton fosfor. Mellan 1994 och fram till utgången av 2009 utgick en skatt för varje gram kadmium som översteg 5 gram per ton fosfor. Mängden kadmium i försålda fosforgödselmedel redovisades första gången 1995/96 i denna SM-serie. Kadmiumtillförseln via mineralgödsel har under denna period minskat med uppemot 90 procent.

### Mängd kadmium i försåld fosforgödsel åren 1995/96-2011/12



Kadmiuminnehållet i fosforgödselmedel sålda under 2011/12 beräknas totalt till 50 kg, en minskning med uppemot 9 kilo jämfört med föregående gödselår. Medelhalten av kadmium beräknas till 4,9 gram per ton fosfor, vilket är en minskning med 0,8 gram per ton fosfor jämfört med föregående gödselår. För-

säljningen av fosfor var i nivå med föregående år och minskningen av den totala mängden kadmium beror därför på att kadmiuminnehållet i fosforgödseln var lägre. En stor del av förklaringen till den minskade medelhalten av kadmium ligger i att försäljningen av superfosfat (P20), som har ett relativt högt kadmi-uminnehåll per kg fosfor, har minskat.

### Försäljningen av gödselmedel tillåtna i ekologisk odling

Via ordinarie handelskanaler för mineralgödsel förekommer även försäljning av gödselmedel som är tillåtna i ekologisk odling. Dessa är till största delen organiska gödselmedel. Totalkvantiteter av försåld kväve, fosfor och kalium för dessa redovisas separat på riksnivå i tablå A. I den redovisningen ingår både oorganiska och organiska gödselmedel.

Gödselmedel tillåtna i ekologisk odling kan även säljas för användning i konventionell odling. För vissa gödselmedel, speciellt mineralgödselmedel som innehåller kalium och svavel, kan detta vara vanligt. Fördelningen mellan hur mycket som säljs för användning i ekologisk respektive konventionell odling kan inte kvantifieras.

Försäljningen uppgick till 1 900 ton rent kväve, 800 ton fosfor och 3 000 ton kalium under 2011/12. Försäljningen av svavel uppgick till 1 900 ton.

I vilken utsträckning handelskanaler för försäljning av mineralgödsel omfattar all försäljning av gödselmedel tillåtna i ekologisk odling är oklart. Uppgifterna får därför betraktas som osäkra.

**Tablå A. Försäljning av gödselmedel tillåtna i ekologisk odling 2002/03–2011/12**

Gödselår	Kväve, ton	Fosfor, ton	Kalium, ton	Svavel ton
2011/12	1 900	800	3 000	1 900
2010/11	1 200	500	2 700	1 800
2009/10	1 200	600	2 300	1 600
2008/09	1 300	800	1 400	1 000
2007/08	1 500	1 100	500	..
2006/07	1 000	700	400	..
2005/06	900	..	..	..
2004/05	1 400	..	..	..
2003/04	1 000	..	..	..
2002/03	1 000	..	..	..

1) Uppgifterna insamlade via de företag som även redovisat försäljning av mineralgödsel.

### Arealen utnyttjad åkermark nästan oförändrad

Vid beräkningen av kvantitet per hektar utnyttjad åkermark har försäljningsuppgifterna dividerats med arealuppgifter för 2012 som hämtats från Jordbruksverkets Statistiska meddelande JO 10 SM 1301 (Jordbruksmarkens användning 2012, slutlig statistik). Utnyttjad åkermark har definierats som summa åkermark exklusive träda och ospecificerad åkermark.

Summa åkermark minskade med 10 600 hektar. Trädan minskade med 2 700 hektar och arealen ospecificerad åkermark var oförändrad. Detta ledde till att arealen utnyttjad åkermark minskar med 8 000 hektar mellan 2011 och 2012 till 2 446 900 hektar för riket. Arealminskningen var 0,3 procent på riksnivå.

Den utnyttjade åkerarealen ökade mest i Västmanlands, Östergötlands och för Gotlands län, där ökningen var omkring 600 hektar. För Västra Götalands län redovisades en minskning av den utnyttjade åkerarealen med drygt 3 000 hektar jämfört med föregående år och i Västerbottens och Norrbottens län var minskningen omkring 1 200 hektar. Arealminskningen var 3,4 procent för Norrbottens län jämfört med 2011. För övriga län var arealförändringarna mindre än 2,0 procent.

# Tabeller

---

## Teckenförklaring

Explanation of symbols

–	Noll	Zero
0	Mindre än 0,5	Less than 0.5
0,0	Mindre än 0,05	Less than 0.05
..	Uppgift inte tillgänglig eller för osäker för att anges	Data not available
.	Uppgift kan inte förekomma	Not applicable
*	Preliminär uppgift	Provisional figure

# 1. Försäljning av mineralgödsel till jord- och trädgårdsbruk åren 2005/06–2011/12, tusen ton kväve (N)<sup>1</sup>

1. Sales of fertilisers for agricultural and horticultural purposes in 2005/06–2011/12. Nitrogen (N) in thousands of tonnes

Riket, länsgrupper och län	Tusen ton kväve (N)						
	05/06	06/07	07/08	08/09	09/10	10/11	11/12
Hela riket	160,3	167,1	186,5	142,4	168,0	169,8	148,1
Län 10 och 12	52,3	48,6	56,6	39,9	52,7	53,8	44,3
Län 13 och 14	30,2	36,0	39,5	31,4	37,6	37,0	36,1
Län 06, 07 och 08	12,6	13,6	13,1	11,5	12,9	11,2	9,3
Län 05 och 09	20,6	21,5	23,7	17,8	19,8	21,8	18,1
Län 01, 03, 04, 18 och 19	34,0	35,5	40,6	31,7	34,0	35,1	29,6
Län 17, 20 och 21	7,1	8,3	8,9	6,1	7,0	7,0	7,2
Län 22, 23, 24 och 25	3,5	3,8	4,1	4,0	4,1	3,9	3,4
01 Stockholms	4,0	5,0	5,6	4,3	4,8	4,0	3,3
03 Uppsala	11,0	12,0	12,1	10,6	10,3	12,3	9,8
04 Södermanlands	6,8	6,4	9,0	5,8	7,3	7,6	6,2
05 Östergötlands	15,4	16,3	18,4	14,5	14,8	16,3	14,7
06 Jönköpings	3,0	3,4	3,0	2,8	3,4	3,1	2,7
07 Kronobergs	1,6	1,7	1,6	1,4	1,6	1,6	1,3
08 Kalmar	8,0	8,5	8,5	7,2	7,9	6,5	5,3
09 Gotlands	5,2	5,2	5,3	3,3	5,0	5,5	3,4
10 Blekinge	1,8	2,2	1,6	1,2	1,7	1,6	1,7
12 Skåne	50,5	46,4	55,0	38,7	51,1	52,2	42,5
13 Hallands	5,8	7,8	9,0	6,3	9,8	8,8	8,7
14 Västra Götalands	24,4	28,2	30,5	25,1	27,8	28,3	27,5
17 Värmlands	3,6	4,6	5,0	2,8	3,3	3,5	3,7
18 Örebro	6,0	6,7	7,1	5,4	5,9	5,9	6,1
19 Västmanlands	6,3	5,5	6,9	5,6	5,6	5,4	4,2
20 Dalarnas	2,3	2,5	2,7	2,4	2,8	3,0	2,8
21 Gävleborgs	1,1	1,1	1,2	0,9	0,9	0,6	0,7
22 Västernorrlands	0,5	0,7	0,7	0,6	0,5	0,4	0,5
23 Jämtlands	0,5	0,5	0,7	0,5	0,8	0,7	0,4
24 Västerbottens	1,8	2,1	2,3	2,2	2,0	2,1	2,0
25 Norrbottens	0,7	0,4	0,4	0,7	0,8	0,7	0,6

1) Vissa osäkerheter kan förekomma i uppgifter fördelade på enskilda län.

## 2. Försäljning av mineralgödsel till jord- och trädgårdsbruk åren 2005/06–2011/12, tusen ton fosfor (P)<sup>1</sup>

2. Sales of fertilisers for agricultural and horticultural purposes in 2005/06–2011/12. Phosphorus (P) in thousands of tonnes

Riket, länsgrupper och län	Tusen ton fosfor (P)						
	05/06	06/07	07/08	08/09	09/10	10/11	11/12
Hela riket	13,8	13,7	14,6	8,1	9,8	10,3	10,4
Län 10 och 12	4,3	3,6	4,0	2,1	2,9	3,1	2,9
Län 13 och 14	2,8	3,3	3,4	2,2	2,4	2,4	2,8
Län 06, 07 och 08	0,5	0,5	0,5	0,3	0,3	0,5	0,5
Län 05 och 09	1,8	1,9	1,8	0,9	1,0	1,1	1,2
Län 01, 03, 04, 18 och 19	3,3	3,4	3,6	1,9	2,4	2,3	2,2
Län 17, 20 och 21	0,8	0,8	0,9	0,4	0,6	0,6	0,5
Län 22, 23, 24 och 25	0,3	0,2	0,2	0,1	0,2	0,2	0,2
01 Stockholms	0,3	0,4	0,4	0,2	0,3	0,2	0,2
03 Uppsala	1,0	1,2	1,1	0,6	0,7	0,8	0,7
04 Södermanlands	0,6	0,5	0,7	0,3	0,4	0,4	0,4
05 Östergötlands	1,3	1,4	1,3	0,7	0,7	0,8	1,0
06 Jönköpings	0,2	0,2	0,2	0,1	0,1	0,2	0,1
07 Kronobergs	0,1	0,1	0,1	0,0	0,1	0,1	0,1
08 Kalmar	0,3	0,3	0,3	0,2	0,2	0,2	0,3
09 Gotlands	0,5	0,5	0,5	0,2	0,3	0,4	0,2
10 Blekinge	0,1	0,1	0,1	0,0	0,0	0,1	0,1
12 Skåne	4,2	3,5	3,9	2,1	2,8	3,0	2,8
13 Hallands	0,4	0,5	0,5	0,3	0,4	0,4	0,5
14 Västra Götalands	2,4	2,8	2,9	1,9	2,0	2,0	2,3
17 Värmlands	0,4	0,5	0,5	0,2	0,3	0,3	0,2
18 Örebro	0,8	0,8	0,9	0,4	0,6	0,6	0,6
19 Västmanlands	0,6	0,5	0,6	0,3	0,5	0,4	0,3
20 Dalarnas	0,2	0,3	0,2	0,2	0,3	0,3	0,3
21 Gävleborgs	0,1	0,1	0,1	0,0	0,1	0,1	0,0
22 Västernorrlands	0,0	0,0	0,0	0,0	0,0	0,0	0,0
23 Jämtlands	0,0	0,0	0,0	0,0	0,0	0,0	0,0
24 Västerbottens	0,1	0,1	0,1	0,1	0,1	0,1	0,1
25 Norrbottens	0,1	0,0	0,0	0,0	0,0	0,1	0,0

1) Vissa osäkerheter kan förekomma i uppgifter fördelade på enskilda län.



### 3. Försäljning av mineralgödsel till jord- och trädgårdsbruk åren 2005/06–2011/12, tusen ton kalium (K)<sup>1</sup>

3. Sales of fertilisers for agricultural and horticultural purposes in 2005/06–2011/12. Potassium (K) in thousands of tonnes

Riket, länsgrupper och län	Tusen ton kalium (K)						
	05/06	06/07	07/08	08/09	09/10	10/11	11/12
Hela riket	30,8	31,2	33,5	18,1	21,6	23,1	21,5
Län 10 och 12	12,2	10,8	12,3	6,7	8,2	9,1	7,1
Län 13 och 14	6,0	7,0	7,1	4,1	4,8	5,0	5,4
Län 06, 07 och 08	1,7	1,9	1,7	1,1	1,0	1,2	1,1
Län 05 och 09	3,8	4,0	4,0	1,9	2,2	2,5	2,3
Län 01, 03, 04, 18 och 19	4,4	4,7	5,3	3,0	3,4	3,4	4,0
Län 17, 20 och 21	1,9	2,1	2,3	1,0	1,4	1,5	1,1
Län 22, 23, 24 och 25	0,8	0,7	0,8	0,4	0,6	0,6	0,5
01 Stockholms	0,5	0,8	0,9	0,5	0,6	0,3	0,4
03 Uppsala	1,3	1,3	1,5	0,8	0,9	1,1	1,3
04 Södermanlands	0,7	0,7	0,8	0,4	0,5	0,6	0,7
05 Östergötlands	2,3	2,6	2,6	1,3	1,2	1,4	1,8
06 Jönköpings	0,5	0,7	0,5	0,4	0,4	0,5	0,3
07 Kronobergs	0,3	0,3	0,2	0,1	0,2	0,2	0,2
08 Kalmar	0,9	0,9	1,0	0,6	0,4	0,5	0,6
09 Gotlands	1,4	1,4	1,4	0,6	1,0	1,1	0,5
10 Blekinge	0,4	0,4	0,3	0,1	0,2	0,2	0,2
12 Skåne	11,8	10,4	12,0	6,5	8,0	8,8	6,9
13 Hallands	1,1	1,7	1,5	1,0	1,3	1,3	1,2
14 Västra Götalands	5,0	5,3	5,6	3,1	3,5	3,7	4,2
17 Värmlands	1,0	1,1	1,3	0,4	0,7	0,7	0,5
18 Örebro	1,3	1,4	1,4	0,7	0,9	0,9	1,0
19 Västmanlands	0,6	0,5	0,7	0,5	0,5	0,5	0,6
20 Dalarnas	0,6	0,7	0,7	0,4	0,6	0,6	0,5
21 Gävleborgs	0,3	0,3	0,3	0,1	0,2	0,1	0,1
22 Västernorrlands	0,1	0,1	0,1	0,1	0,1	0,1	0,1
23 Jämtlands	0,1	0,1	0,1	0,1	0,1	0,1	0,1
24 Västerbottens	0,4	0,4	0,4	0,2	0,2	0,3	0,3
25 Norrbottens	0,2	0,2	0,1	0,1	0,2	0,2	0,1

1) Vissa osäkerheter kan förekomma i uppgifter fördelade på enskilda län.

#### 4. Försäljning av mineralgödsel till jord- och trädgårdsbruk åren 2005/06–2011/12, kväve (N) per hektar utnyttjad åkermark<sup>1</sup>

4. Sales of fertilisers for agricultural and horticultural purposes in 2005/06–2011/12. Nitrogen (N) kg per hectare of utilised arable land

Riket, länsgrupper och län	kg kväve (N) per hektar						
	05/06	06/07	07/08	08/09	09/10	10/11	11/12
Hela riket	69	71	75	57	69	69	61
Län 10 och 12	118	108	120	84	112	114	94
Län 13 och 14	60	70	74	59	71	69	68
Län 06, 07 och 08	52	55	52	45	51	44	37
Län 05 och 09	81	83	85	64	72	79	66
Län 01, 03, 04, 18 och 19	70	72	77	60	66	68	57
Län 17, 20 och 21	34	39	40	28	32	32	33
Län 22, 23, 24 och 25	20	21	22	21	22	21	19
01 Stockholms	59	73	76	58	67	55	45
03 Uppsala	88	84	79	70	70	82	65
04 Södermanlands	64	60	78	50	65	67	55
05 Östergötlands	88	90	94	75	77	85	76
06 Jönköpings	36	40	34	32	39	36	32
07 Kronobergs	34	37	34	31	33	35	28
08 Kalmar	70	74	72	61	67	55	45
09 Gotlands	66	65	64	39	60	66	41
10 Blekinge	64	73	53	41	55	53	59
12 Skåne	122	110	125	87	116	118	97
13 Hallands	57	77	84	59	92	82	82
14 Västra Götalands	60	69	71	58	65	66	65
17 Värmlands	39	49	50	29	34	35	38
18 Örebro	69	74	74	55	63	61	64
19 Västmanlands	65	65	76	61	64	60	47
20 Dalarnas	44	47	47	42	50	54	51
21 Gävleborgs	18	18	19	13	14	9	11
22 Västernorrlands	11	16	14	12	11	7	10
23 Jämtlands	13	13	17	13	19	18	11
24 Västerbottens	29	33	35	34	31	32	31
25 Norrbottens	22	12	12	21	23	21	18

1) Vissa osäkerheter kan förekomma i uppgifter fördelade på enskilda län.

## 5. Försäljning av mineralgödsel till jord- och trädgårdsbruk åren 2005/06–2011/12, fosfor (P) per hektar utnyttjad åkermark<sup>1</sup>

5. Sales of fertilisers for agricultural and horticultural purposes in 2005/06–2011/12. Phosphorus (P) kg per hectare of utilised arable land

Riket, länsgrupper och län	kg fosfor (P) per hektar						
	05/06	06/07	07/08	08/09	09/10	10/11	11/12
Hela riket	5,9	5,8	5,9	3,3	4,0	4,2	4,2
Län 10 och 12	9,7	7,9	8,5	4,5	6,1	6,6	6,2
Län 13 och 14	5,5	6,5	6,4	4,0	4,5	4,5	5,3
Län 06, 07 och 08	2,1	2,2	2,1	1,4	1,3	1,8	2,1
Län 05 och 09	7,0	7,2	6,6	3,3	3,7	4,1	4,2
Län 01, 03, 04, 18 och 19	6,9	6,9	6,9	3,6	4,7	4,5	4,2
Län 17, 20 och 21	3,9	3,9	3,9	1,9	2,9	2,9	2,5
Län 22, 23, 24 och 25	1,5	1,2	1,3	0,8	1,0	1,0	1,2
01 Stockholms	4	5	6	3	4	2	3
03 Uppsala	8	8	7	4	5	5	4
04 Södermanlands	6	5	6	2	3	3	4
05 Östergötlands	7	7	7	4	4	4	5
06 Jönköpings	2	2	2	1	1	2	2
07 Kronobergs	2	2	2	1	1	1	2
08 Kalmar	2	3	3	2	1	2	3
09 Gotlands	6	6	7	3	4	4	2
10 Blekinge	4	3	2	1	1	2	3
12 Skåne	10	8	9	5	6	7	6
13 Hallands	4	5	5	3	4	3	5
14 Västra Götalands	6	7	7	4	5	5	5
17 Värmlands	5	5	5	2	3	3	2
18 Örebro	9	9	9	5	6	6	6
19 Västmanlands	6	6	7	4	5	4	4
20 Dalarnas	5	5	4	3	5	5	5
21 Gävleborgs	2	2	2	1	1	1	1
22 Västernorrlands	0	1	1	0	0	0	1
23 Jämtlands	1	1	1	1	1	1	1
24 Västerbottens	2	2	2	1	1	2	2
25 Norrbottens	2	1	1	1	1	2	1

1) Vissa osäkerheter kan förekomma i uppgifter fördelade på enskilda län.

## 6. Försäljning av mineralgödsel till jord- och trädgårdsbruk åren 2005/06–2011/12, kalium (K) per hektar utnyttjad åkermark<sup>1</sup>

6. Sales of fertilisers for agricultural and horticultural purposes in 2005/06–2011/12.  
Potassium (K) kg per hectare of utilised arable land

Riket, länsgrupper och län	kg kalium (K) per hektar						
	05/06	06/07	07/08	08/09	09/10	10/11	11/12
Hela riket	13,0	13,0	13,5	7,3	8,8	9,4	8,8
Län 10 och 12	28,0	24,0	26,1	14,1	17,3	19,2	15,1
Län 13 och 14	12,0	14,0	13,3	7,6	9,1	9,3	10,2
Län 06, 07 och 08	7,0	8,0	6,8	4,5	4,0	4,7	4,5
Län 05 och 09	15,0	15,0	14,3	6,7	7,9	9,0	8,2
Län 01, 03, 04, 18 och 19	9,0	10,0	10,0	5,6	6,7	6,5	7,6
Län 17, 20 och 21	9,0	10,0	10,5	4,3	6,5	6,7	5,2
Län 22, 23, 24 och 25	5,0	4,0	4,0	2,1	3,1	3,3	2,8
01 Stockholms	7	12	12	7	9	4	6
03 Uppsala	11	9	10	5	6	7	9
04 Södermanlands	7	6	7	4	5	5	6
05 Östergötlands	13	14	13	7	6	7	9
06 Jönköpings	6	8	6	4	5	5	4
07 Kronobergs	6	6	5	3	4	4	4
08 Kalmar	8	8	8	5	3	5	5
09 Gotlands	17	18	17	7	12	13	6
10 Blekinge	14	13	11	5	6	7	8
12 Skåne	28	25	27	15	18	20	16
13 Hallands	11	16	14	10	12	12	12
14 Västra Götalands	12	13	13	7	8	9	10
17 Värmlands	10	11	13	4	7	7	5
18 Örebro	15	16	15	8	9	10	10
19 Västmanlands	6	6	8	5	6	5	6
20 Dalarnas	12	13	13	7	10	11	9
21 Gävleborgs	5	5	5	2	3	2	1
22 Västernorrlands	2	2	2	1	1	1	1
23 Jämtlands	3	3	3	1	2	1	1
24 Västerbottens	5	6	6	3	4	5	5
25 Norrbottens	8	5	3	3	5	5	3

1) Vissa osäkerheter kan förekomma i uppgifter fördelade på enskilda län.

## 7. Försäljning av mineralgödsel till jord- och trädgårdsbruk åren 2005/06–2011/12, tusen ton svavel (S)<sup>1</sup>

7. Sales of fertilisers for agricultural and horticultural purposes in 2005/06–2011/12. Sulphur (S) in thousands of tonnes

Riket, länsgrupper och län	Tusen ton svavel (S)						
	05/06	06/07	07/08	08/09	09/10	10/11	11/12
Hela riket	23,5	24,0	27,7	18,5	21,3	20,7	18,6
Län 10 och 12	8,0	7,2	8,4	5,1	6,5	6,5	5,6
Län 13 och 14	4,5	5,4	6,2	4,4	5,1	4,6	4,4
Län 06, 07 och 08	1,4	1,6	1,5	1,1	1,3	1,1	1,1
Län 05 och 09	3,1	3,2	3,8	2,5	2,8	2,9	2,3
Län 01, 03, 04, 18 och 19	4,7	4,8	5,7	3,8	4,2	4,1	3,7
Län 17, 20 och 21	1,1	1,3	1,4	0,9	1,0	1,0	0,9
Län 22, 23, 24 och 25	0,6	0,6	0,6	0,6	0,5	0,6	0,5
01 Stockholms	0,5	0,7	0,8	0,6	0,6	0,5	0,4
03 Uppsala	1,5	1,6	1,7	1,2	1,2	1,5	1,2
04 Södermanlands	0,9	0,9	1,3	0,7	0,9	0,8	0,8
05 Östergötlands	2,4	2,5	2,9	2,1	2,0	2,1	1,9
06 Jönköpings	0,3	0,4	0,4	0,3	0,3	0,3	0,3
07 Kronobergs	0,1	0,2	0,1	0,1	0,1	0,1	0,1
08 Kalmar	1,0	1,0	1,0	0,7	0,8	0,7	0,6
09 Gotlands	0,7	0,8	0,9	0,4	0,7	0,8	0,4
10 Blekinge	0,3	0,3	0,2	0,1	0,2	0,2	0,2
12 Skåne	7,7	6,9	8,2	4,9	6,3	6,3	5,4
13 Hallands	0,8	1,1	1,4	0,8	1,2	1,0	1,0
14 Västra Götalands	3,7	4,2	4,9	3,6	3,8	3,5	3,4
17 Värmlands	0,6	0,7	0,8	0,4	0,5	0,5	0,5
18 Örebro	0,8	0,9	1,0	0,7	0,8	0,7	0,8
19 Västmanlands	0,8	0,7	0,9	0,6	0,6	0,6	0,5
20 Dalarnas	0,4	0,4	0,5	0,4	0,4	0,4	0,4
21 Gävleborgs	0,2	0,2	0,2	0,1	0,1	0,1	0,1
22 Västernorrlands	0,1	0,1	0,1	0,1	0,1	0,1	0,1
23 Jämtlands	0,1	0,1	0,1	0,1	0,1	0,1	0,1
24 Västerbottens	0,2	0,3	0,3	0,3	0,2	0,3	0,3
25 Norrbottens	0,1	0,1	0,1	0,1	0,1	0,1	0,1

1) Vissa osäkerheter kan förekomma i uppgifter fördelade på enskilda län.

## 8. Försäljning av mineralgödsel till jord- och trädgårdsbruk åren 2005/06–2011/12, svavel (S) per hektar utnyttjad åkermark<sup>1</sup>

8. Sales of fertilisers for agricultural and horticultural purposes in 2005/06–2011/12. Sulphur (S) kg per hectare of utilised arable land

Riket, länsgrupper och län	kg svavel (S) per hektar						
	05/06	06/07	07/08	08/09	09/10	10/11	11/12
Hela riket	10,1	10,2	11,2	7,4	8,7	8,4	7,6
Län 10 och 12	18,1	15,9	17,8	10,7	13,7	13,8	12,0
Län 13 och 14	9,0	10,5	11,6	8,3	9,5	8,6	8,4
Län 06, 07 och 08	5,9	6,5	6,0	4,4	4,9	4,5	4,3
Län 05 och 09	12,2	12,5	13,6	9,1	10,1	10,5	8,4
Län 01, 03, 04, 18 och 19	9,7	9,8	10,8	7,1	8,1	7,9	7,2
Län 17, 20 och 21	5,5	5,9	6,4	4,1	4,8	4,5	4,3
Län 22, 23, 24 och 25	3,1	3,2	3,3	3,2	2,8	3,0	2,5
01 Stockholms	8	11	12	8	9	7	6
03 Uppsala	12	12	11	8	8	10	8
04 Södermanlands	9	8	11	6	8	7	7
05 Östergötlands	13	14	15	11	11	11	10
06 Jönköpings	4	5	4	3	4	4	4
07 Kronobergs	3	4	3	2	3	3	3
08 Kalmar	8	9	8	6	7	6	5
09 Gotlands	9	10	11	5	9	9	5
10 Blekinge	11	10	8	5	6	5	7
12 Skåne	19	16	18	11	14	14	12
13 Hallands	8	11	13	7	11	10	10
14 Västra Götalands	9	10	11	8	9	8	8
17 Värmlands	6	7	8	4	5	5	5
18 Örebro	10	10	11	7	8	7	8
19 Västmanlands	9	9	10	6	7	7	6
20 Dalarnas	8	8	9	6	7	8	7
21 Gävleborgs	3	3	3	2	2	1	1
22 Västernorrlands	2	2	2	2	2	1	1
23 Jämtlands	2	2	3	2	3	3	1
24 Västerbottens	4	5	5	5	3	5	4
25 Norrbottens	4	2	2	3	3	3	2

1) Vissa osäkerheter kan förekomma i uppgifter fördelade på enskilda län.

## Fakta om statistiken

---

### Detta omfattar statistiken

I tabellerna 1–3 redovisas totala mängder av växtnäringsämnen kväve (N), fosfor (P) respektive kalium (K) i försålda mineralgödselmedel. I tabellerna 4–6 redovisas mängderna kväve, fosfor respektive kalium beräknade per hektar utnyttjad åkermark. Redovisning ges för län, länsgrupper och hela riket och avser gödselår. Motsvarande uppgifter för svavel (S) redovisas i tabell 7 och 8. Innehåll av tungmetallen kadmium (Cd) i fosforgödselmedel beräknas på riksnivå och redovisas i avsnittet ”Statistiken med kommentarer”. Endast produkter avsedda för yrkesmässigt jordbruks- och trädgårdsbruksändamål ingår. Uppgifter om försäljning av gödselmedel avsedda för användningen i skog ingår inte. Vidare har specialgödselmedel för golfbanor och gödselmedel avsedda för användning i hemträdgårdar exkluderats liksom organiska gödselmedel.

Totalkvantiteter av försåld kväve, fosfor, kalium och svavel i gödselmedel som är tillåtna för ekologisk odling redovisas på riksnivå i tabell A. I den redovisningen ingår både oorganiska och organiska gödselmedel. Dessa uppgifter är inhämtade från samma företag som lämnat uppgifter om mineralgödsel. I vilken utsträckning dessa handelskanaler omfattar all försäljning av gödselmedel tillåtna i ekologisk odling är oklart. Uppgifterna får därför betraktas som osäkra. Gödselmedel tillåtna i ekologisk odling kan även säljas för användning i konventionell odling och för vissa gödselmedel, t.ex. kalimagnesia, kan detta vara vanligt förekommande. Fördelningen mellan hur mycket som säljs för användning i ekologisk respektive konventionell odling kan inte kvantifieras.

Jordbruksverket publicerar varje år uppgifter om försäljningen av olika mineralgödselmedel på riksnivå baserat på samma dataunderlag. Uppgifterna redovisas där som ton vara per produkt/produktgrupp.

### Så görs statistiken

#### Datainsamling och bearbetning

##### Uppgiftslämnare

Försäljning av mineralgödselmedel till jord- och trädgårdsbruk är en totalundersökning. Uppgiftslämnare till statistiken är tillverkare, importörer och/eller försäljare av mineralgödselmedel. I undersökningen har uppgifter från ett tjugotal företag ingått. Marknaden domineras av ett fåtal företag som svarar för över 95 procent av försäljningen.

##### Redovisningsår

Resultaten i denna rapport avser gödselåret 2011/12 och sammanfaller med branschens verksamhetsår 1 juli–30 juni. Härigenom underlättas uppgiftsinsamlingen och statistikens kvalitet förbättras. Även den statistik över gödselmedelsförsäljningen (redovisad som ton vara per produkt/produktgrupp) som Jordbruksverket publicerar avser perioden 1 juli–30 juni.

##### Uppgifter

Uppgiftsinsamlingen om mineralgödselmedelförsäljningen till jord- och trädgårdsbruk sker samordnat mellan SCB och Jordbruksverket. Uppgifterna inhämtades via postenkät. För de uppgiftslämnare som så önskade fanns möjlighet att lämna uppgifter elektroniskt.

Uppgifter om försålda mängder av olika mineralgödselmedel under gödselåret 2011/12 (1 juli 2011 – 30 juni 2012) insamlades. Uppgifterna lämnades på pro-

duktnivå, t.ex. kalksalpeter N 15,5, kalisalt K 50, NPK 21-3-10. Växtnäringsinnehåll i procent samt genomsnittlig kadmiumhalt (g/ton fosfor) ska specificeras. Försålda kvantiteter fördelades på län. Endast produkter avsedda för jord- och trädgårdsbruksändamål ska redovisas.

### **Insamling och granskning**

Uppgifterna samlades in under hösten 2012. Olika typer av kontroller har gjorts bl.a. för att undvika att leveranser redovisades dubbelt.

Lämnade kvantitetsuppgifter kompletterades med uppgifter från publicerade innehållsdeklarationer för enskilda gödselmedel om uppgift om växtnäringsinnehåll i form av kväve, fosfor, kalium och svavel saknades.

När uppgift om fosforgödselmedlens innehåll av tungmetallen kadmium saknades har värdet 6,0 gram per ton fosfor imputerats.

Eftersom enstaka uppgiftslämnare inte har kunnat regionalisera sin försäljning har approximationer fått göras för att erhålla läns- och länsgruppskattningar. Kvantiteterna har då fördelats efter hur den totala kvantiteten försåld mineralgödsel föregående år fördelade sig procentuellt per län.

### **Beräkningar**

Utifrån de lämnade uppgifterna för enskilda gödselmedel har mängden ren växtnäring i form av kväve, fosfor, kalium och svavel beräknats för län, länsgrupper och riket.

Fosforgödselmedlens innehåll av tungmetallen kadmium har också beräknats, dock endast på riksnivå.

Vid beräkningen av kvantitet per hektar åkermark har försäljningsuppgifterna dividerats med arealen utnyttjad åkermark för 2012 beräknat utifrån uppgifter från Jordbruksverket JO 10 SM 1301 (Jordbruksmarkens användning 2012, slutlig statistik). Utnyttjad åkermark har definierats som summa åkermark exklusive träda och ospecificerad åkermark.

## **Statistikens tillförlitlighet**

Det finns flera faktorer som påverkar resultatens kvalitet. Den verkliga förbrukningen inom jord- och trädgårdsbruket under ett visst år bestäms både av inköpen och av eventuella lagerförändringar på enskilda gårdar och i olika handelsled. De uppgifter som publiceras i detta SM måste därför ses som en approximation av användningen under gödselåret 2011/12.

Vid beräkningen av kvantitet per hektar utnyttjad åkermark har försäljningsuppgifterna dividerats med arealen utnyttjad åker enligt arealuppgifter för 2012. Då görs antagandet att ingen gödsling sker till träda eller till ospecificerad åkermark.

Uppgiftslämnarnas fördelning av sålda kvantiteter på olika regioner kan vara osäkra. I vissa fall fraktas mineralgödseln först till en större terminal och vidarebefordras sedan till återförsäljare inom flera län. Resultaten för de i tabellerna angivna länsgrupperna är därför säkrare än länsuppgifterna.

Viss direktimport av mineralgödselmedel förekommer. Denna kan inte kvantifieras. I *SOU 2003:9 Skatt på handelsgödsel och bekämpningsmedel* uppskattades försäljningen vid sidan av officiella kanaler på den tiden till knappt 5 % av försäljningen.



## Bra att veta

### Publicering

I denna rapport redovisas försäljning av mineralgödsel i form av kväve, fosfor, kalium och svavel för län, länsgrupper och för hela riket. Resultaten sprids i serien Statistiska meddelanden, MI (tidigare Na) 30 SM. Motsvarande uppgifter för tidigare år har publicerats i samma serie.

På SCB:s hemsida kan man ladda ner hela publikationerna som pdf. I statistiska databasen på hemsidan finns även data från undersökningen fritt tillgängligt. I Jordbruksstatistisk årsbok (SCB och Jordbruksverket) samt i Hållbarhet i svenskt jordbruk 2012 (SCB, LRF, Jordbruksverket och Naturvårdsverket) finns sammanställningar av tidigare års resultat.

Äldre uppgifter om bl.a. mineralgödselanvändningen finns publicerade i "Handelsgödsel, stallgödsel och kalk i jordbruket – långa tidsserier" (Na 30 SM 9503).

### Annan statistik

Vartannat år, senast 2011, intervjuar SCB ett urval av lantbrukare över hela landet om deras faktiska användning av mineral- och stallgödsel. Härigenom ges möjlighet till mer detaljerad redovisning av användningen bl.a. regionalt och för olika grödor. Resultat från 2010/11 års undersökning har publicerats i SM-rapporten MI 30 SM 1203.

Näringsbalanser för svensk jordbruksmark och jordbrukssektor redovisas av SCB. I dessa beräkningar används bl.a. uppgifter från gödselundersökningarna. De senaste resultaten finns redovisade i rapporten MI 40 SM 1102.

Uppgifter om utsläpp till luft av ammoniak från bl.a. jordbruket grundas på uppgifter från gödselundersökningarna. De senaste resultaten redovisas i MI 37 SM 1101.

Jordbruksverket publicerar varje år uppgifter om försäljningen av olika mineralgödselmedel på riksnivå baserat på samma dataunderlag som i denna publicering. Uppgifterna redovisas där som ton vara per produkt/produktgrupp. Uppgifter för gödselåret 2010/11 finns redovisade i statistikrapport 2012:02.

Priser och indextal redovisas, bland annat för enkla gödselmedel, sammansatta gödselmedel och summa gödnings- och jordförbättringsmedel, i SM serie JO 49 "Prisindex och priser på livsmedelsområdet. Års- och månadsstatistik".

"Åkerarealens användning 2012, slutliga uppgifter" redovisas i Statistiska meddelanden JO 10 SM 1301.

Försäljningen av kalk för jord- och trädgårdsbruk, sjöar, vattendrag och skog redovisas av SCB, senast MI 30 SM 1202.

Mer information om statistiken och dess kvalitet ges i en särskild [Beskrivning av statistiken](#) på SCB:s webbplats.

## In English

---

### Summary

Statistics Sweden produces statistics on sales of fertilisers for agricultural and horticultural purposes. The data are collected from manufacturers, importers and trading companies of fertilisers. The sales of nitrogen in mineral fertilisers in 2011/12 was 21 700 tonnes (13 percent) lower, than the year before and amounted to totally 148 100 tonnes. The sale of phosphorus was this year at the same level as the previous year and amounted to 10 400 tonnes. For potassium, this year sales was 7 percent lower than the previous year, 21 500 tonnes. The fertilisers sold contained 18 600 tonnes of sulphur. The phosphorus fertilisers contained about 50 kg of cadmium or 4,9 g per tonne phosphorus. The results can sometimes vary between years depending on stock changes at the farms, expected price changes or changes in taxes and charges. The results do not reflect the actual use in such cases. The lower fertiliser prices during the year and at the same time higher price levels for crop outputs would indicate a higher optimal nitrogen level. This is however not reflected in the sales statistics for 2011/12. Only the sale of phosphorus was at the same level as the previous year. The farmers seem instead to have reduced their fertiliser stores during the fertiliser year.

Farmer's fertiliser application rate varies according to soil type, season, variety, farm policy, etc. More detailed information on the use and handling of fertilisers based on interviews with farmers is published intermittently and data for 2010/11 is published in a separate report "Use of fertilisers and animal manure in agriculture in 2010/11" (MI 30 SM 1203).

### List of tables

Explanation of symbols	6
1. Sales of fertilisers for agricultural and horticultural purposes in 2005/06–2011/12. Nitrogen (N) in thousands of tonnes	7
2. Sales of fertilisers for agricultural and horticultural purposes in 2005/06–2011/12. Phosphorus (P) in thousands of tonnes	8
3. Sales of fertilisers for agricultural and horticultural purposes in 2005/06–2011/12. Potassium (K) in thousands of tonnes	9
4. Sales of fertilisers for agricultural and horticultural purposes in 2005/06–2011/12. Nitrogen (N) kg per hectare of utilised arable land	10
5. Sales of fertilisers for agricultural and horticultural purposes in 2005/06–2011/12. Phosphorus (P) kg per hectare of utilised arable land	11
6. Sales of fertilisers for agricultural and horticultural purposes in 2005/06–2011/12. Potassium (K) kg per hectare of utilised arable land	12
7. Sales of fertilisers for agricultural and horticultural purposes in 2005/06–2011/12. Sulphur (S) in thousands of tonnes	13
8. Sales of fertilisers for agricultural and horticultural purposes in 2005/06–2011/12. Sulphur (S) kg per hectare of utilised arable land	14

## List of terms

fosfor	phosphorus
försäljning	sales
hela riket	whole of Sweden
Jordbruksverket	The Swedish Board of Agriculture
jord- och trädgårdsbruk	agriculture and horticulture
kadmium	cadmium
kalium	potassium
kväve	nitrogen
län	county
mineralgödsel	commercial fertilisers
svavel	sulphur
växtnäringsämne	plant nutrient